



”Den gode XML XCONTROL kvittering”

NegativeVansReceipt
NegativeReceipt
PositiveReceipt

01.06.2004

Revideret 01.04.2010

Sundhedsfaglige anbefalinger og XML Facitliste for

Negativ XMLVANS XCONTROL kvittering	VersionCode: XC0130Q	TypeCode: XCTL01
Negativ XML XCONTROL kvittering	VersionCode: XC0230Q	TypeCode: XCTL02
Positiv XML XCONTROL kvittering	VersionCode: XC0330Q	TypeCode: XCTL03

Indholdsfortegnelse:

Forord	4
Rettelser	4
Baggrund.....	5
Afsnit A: Sundhedsfaglige anbefalinger.....	7
1. Negativ XML VANS XCONTRL kvittering	8
1.1 Formål.....	8
1.2 En typisk negativ XML VANS kvittering.....	8
1.3 Den ”gode” negative XML VANS kvittering.....	8
2. Negativ XML XCONTRL kvittering	10
2.1 Formål.....	10
2.2 En typisk negativ XML kvittering.....	10
2.3 Den ”gode” negative XML kvittering.....	11
3. Positiv XML XCONTRL kvittering	12
3.1 Formål.....	12
3.2 En typisk positiv XML kvittering.....	12
3.3 Den ”gode” positive XML kvittering.....	13
Afsnit B: XML Facitliste.....	15
XML Facitlister	16
XML Kvalifikatorlister	28
XML Testeksempler	38

Forord

Der har længe været et generelt ønske fra mange udviklere/leverandører og andre, at rettelser/præciseringer og lign. til standarderne blev skrevet ind i MedComs standarddokumentation, så alt blev samlet i et dokument. Vi forsøger derfor fremover at indskrive de rettelser/præciseringer der må komme i standarddokumentationen med tydelig markering af, hvornår den sidste rettelse er indført.

Rettelser

1. april 2010: Mulighed for alle versionstyper.

Da der hele tiden kommer nye standarder til, er det en fordel ikke at begrænse de mulige versioner som der kan kvitteres på. Så den eneste begrænsning bliver at versionsnavnet (OriginalVersionCode) skal være på max. 7 tegn. Dette gælder for både positive og negative kvitteringer.

1. juni 2006: Rettelser til dokumentationen.

RefuceCode i Facitlisten skal erstattes med RefuseCode.

RefuceText i Facitlisten skal erstattes med RefuseText.

Baggrund

MedComs "XML EPJ kommunikations projekt" har til formål at tilpasse og "genbruge" MedComs kommunikationsstandarder for primærsektoren til kommunikation af de tilsvarende meddelelser internt på sygehuset og mellem sygehuse, det vil sige til kommunikation af henvisninger, epikriser, laboratorieresultater m.v.

Standarderne der skal anvendes til sygehusområdet skal fremover være baseret på XML syntaksen, hvor de hidtidige standarder var baseret på UN EDIFACT syntaks og standard. Kommunikation mellem sygehusafdelinger er mere omfattende og kompleks end den der er mellem sygehuse og primærsektoren, hvorfor MedComs kommunikationsstandarder er blevet gennemgået og tilpasset sygehusmiljøet.

Tilpasningen er sket gennem en sundhedsfaglig gennemgang af indholdet i de enkelte meddelelser under hensyntagen til den aktuelle og fremtidige brug af meddelelserne, herunder tilpasning til de journaler der fremover vil blive baseret på G-EPJ modellen. Der er således indført en række nye elementer i alle XML dokumenterne så der kan vedhæftes G-EPJ elementer til eksisterende XML dokumenter og således sikre en gradvis overgang til G-EPJ baserede journalsystemer. Der er desuden tilføjet en række nye faciliteter så der kan overføres billeder og andre binære elementer samt mulighed for at udnytte Internet teknologien med henvisninger "Links" til URL – Internet sider.

Mens G-EPJ forudsætter udvikling og indførelse af en ny type EPJ-systemer, bygger "XML-EPJ Kommunikationsprojektet" på eksisterende IT-systemer og tager udgangspunkt i kommunikation mellem de IT-systemer, der benyttes i sundhedssektoren i dag.

Nærværende XML XCONTROL kvitteringer, der skal anvendes til XML-EPJ projektet, er i efteråret 2003 gennemgået af sygehusprojektledergruppen med henblik på anvendelse i forbindelse med indførelse af XML meddelelser.

I XML-EPJ projektet er det besluttet at anvendelse af positiv kvittering er obligatorisk i form af nærværende versioner, som også kan ses på MedComs hjemmeside: <http://www.medcom.dk> under fanen XML – De gode XML-breve.

Applikationer der anvender XML meddelelserne skal således udvikle og tilpasse løsningerne så modtagelse, afsendelse og overvågning af kvitteringer sker med mest mulig automatik.

Det er målsætningen, at XML-EPJ projektet inden udgangen af 2005 resulterer i storskala landsdækkende benyttelse af alle relevante MedCom meddelelser til kommunikation internt på sygehuse og mellem sygehuse - i samme omfang som det kendes fra primærsektoren.

Udarbejdelsen af XML XCONTROL kvitteringerne er i vidt omfang baseret på det indhold der i dag findes i CONTROL meddelelserne til praktiserende læger og speciallæger, og det er ved udarbejdelsen af XML versionen sikret at der fremover automatisk kan konverteres til en kvittering der er baseret på gældende EDIFACT standard og version.

Denne konvertering kan testes på MedComs hjemmeside: <http://web.health-telematics.dk/xmlledi>

Den samlede dokumentation af de gode XML breve består af:

”Afsnit A”

Indeholder sundhedsfaglige anbefalinger og en kort gennemgang af formålet med den pågældende kommunikation samt vist et eksempel på et typisk papirbrev af den pågældende type. Hensigten med disse to beskrivelser er at give ”udenforstående” (f.eks. programmører) en overordnet forståelse af hvad kommunikationen indebærer i praksis.

Dernæst er der

- anbefalinger og krav til det **informationsindhold**, der skal sendes og vises for brugeren.
- anbefalinger og krav til **præsentation** af dette informationsindhold i journalsystemet

”Afsnit B”

Indeholder den tekniske dokumentation af nærværende XML standard og består af:

Facitliste

For at sikre overensstemmelse mellem de sundhedsfaglige anbefalinger og en entydig mapning i MedComs XML standarder er udarbejdet en ”Facitliste” for benyttelsen af nærværende XML standard.

Facitlisten skal sikre en ensartet benyttelse af standarden, således at alle afsendersystemer vil kunne anvende standarden nøjagtig ens.

Definitionerne for de enkelte dataelementer er ligeledes opført i facitlisten.

Kvalifikatorliste

Indeholder de i den aktuelle meddelelse anvendte kvalifikatorer og de tilhørende værdier .

Eksempel

Et fuldt XML eksempel på de i afsnit A viste papirbreve er vist her. Supplerende testeksempler kan altid findes på MedComs hjemmeside.

Afsnit A

Sundhedsfaglige anbefalinger for XML XCONTROL kvitteringerne

XCTL01
XCTL02
XCTL03

1. Negativ XML VANS XCONTRL kvittering

1.1 Formål

Hvis en XML-kuvert indeholder væsentlige syntaksfejl eller VANS ikke har registreret en aktiv modtager med det fremsendte lokationsnummer, kan VANS ikke modtage eller videresende den fremsendte kuvert.

I så fald tilbagesender VANS en "negativ XML VANS kvittering" til afsenderen. Af den negative kvitteringsmeddelelse fremgår kuvertnummeret, brevnummeret, standarden (fx. XDIS01) og versionen (fx. XD0133L) for det oprindelige fremsendte XML-brev samt afvisningsårsagen i tekst.

Negativ XML VANS kvittering angiver således på kuvertniveau – med tilhørende brevidentifikation - at det ikke har været muligt for VANS at modtage eller videresende den fremsendte kuvert, f.eks. hvis:

- den angivne modtager ikke eksisterer,
- den fremsendte kuvert er "trunkeret", det vil sige ulæselig af den ene eller anden grund,
- en modtager ikke har tømt sin XML-postkasse de sidste 60 dage,
- VANS af en eller anden grund ikke kan modtage, f.eks. fordi modtagers postkasse er "overfyldt", fordi VANS er midlertidigt ude af drift m.v.

En tilbagesendt negativ XML VANS kvittering kan kun indeholde negative kvitteringer og kun for det XML-brev der er fremsendt i kuverten.

1.2 En typisk negativ XML VANS kvittering

En "negativ XML VANS kvittering" kan indeholde følgende informationer:

Afsendt 11.11.1999 kl. 18.50

**** Negativ XML VANS kvittering modtaget****

XML-kuvert nr. XDIS01095 har ikke kunnet modtages.

Kuverten indeholdt følgende XML-brev:

*BrevNr: Modtager: Standard: Version:
1111XDIS01095 5790000181872 XDIS01 XD0133L*

XML-kuvert afsendt 11.11.1999 kl. 18.50 har ikke kunnet modtages.

Modtagerlokalisationsnummer har ikke kunnet identificeres.

1.3 Den "gode" negative XML VANS kvittering

Det anbefales afsendersystemet (af det fremsendte XML-brev):

- at brugeren (eller en supportorganisation) med jævne mellemrum bliver advaret om at der er modtaget "negativ VANS kvittering",
- at denne "advarsel" kan reguleres afhængig af brevtype og med forskelligt tidsinterval, men først må ophøre når brugeren aktivt har reageret på advarslen,
- at den fremsendte "afvisningsårsag" vises for brugeren (eller en supportorganisation),
- at advarslen vises sammen med andre oplysninger, der gør det lettere for brugeren at fastslå og forstå årsagen til den "mislykkede modtagelse" samt hvorledes gentagelse af den "mislykkede modtagelse" kan forhindres.

Det anbefales VANS:

- at kunne generere og retursende "negativ kvittering" ved enhver "mislykket modtagelse" af et XML-brev, f.eks. når:
 - det modtagne XML-brev er "trunkeret", det vil sige er ulæseligt af en eller anden grund,
 - den angivne modtager ikke eksisterer.
- at angive en årsag til afvisningen, der så klart og forståeligt som muligt giver afsenderen mulighed for at forstå årsagen til den "mislykkede modtagelse" samt hvordan afsender kan forhindre gentagelse. En afvisningstekst kan f.eks. se sådan ud:
 - "XML-kuvert afsendt X/X XXXX KL XX.XX har ikke kunnet modtages. XML-brevet er blevet beskadiget under transporten. Fremsend venligst XML-kuverten igen. Med venlig hilsen XXX."
 - "XML-kuvert med nummeret XXX, afsendt X/X XXXX KL XX.XX har ikke kunnet modtages. Meddelelsen indeholder følgende syntaksfejl: XXXX. Med venlig hilsen XXX.
 - "XML-kuvert med nummeret XXX, afsendt X/X XXXX KL XX.XX har ikke kunnet modtages. ReceiverEANIdentificer har ikke kunnet identificeres."
 - "XML-kuvert med nummeret XXX, afsendt X/X XXXX KL XX.XX har ikke kunnet modtages. Modtager afhenter p.t. ikke sine XML-breve. Med venlig hilsen XXX"
- "XML-kuvert med nummeret XXX, afsendt X/X XXXX KL XX.XX har ikke kunnet modtages. Modtagers postkasse er midlertidigt ude af funktion. Kontakt venligst XXX. Med venlig hilsen XXX"
- "XML-kuvert med nummeret XXX, afsendt X/X XXXX KL XX.XX har ikke kunnet modtages, da vi foretager vores ugentlige serviceeftersyn. Genfremsend venligst XML-kuverten efter kl. XX. Med venlig hilsen XXX"

2. Negativ XML XCONTRL kvittering

2.1 Formål

Ved fremsendelse af XML-breve kan der opstå fejl som følge af, at modtagersystemet ikke kan modtage eller håndtere det fremsendte XML-brev. Årsagen til fejlen kan ligge hos såvel afsenderen, afsendersystemet, modtagersystemet eller modtagerorganisationen og kan f.eks. skyldes, at en modtager ikke kan modtage den pågældende brevtype eller den fremsendte version. Da systemopdatering og adresseopdatering ofte udføres på brugerniveau, kan sådanne fejl næppe undgås 100%.

Derfor anvendes negativ kvittering. Kvitteringen tilbagesendes ved "mislykket modtagelse" – ligegyldigt om afsender har anmodet om kvittering eller ej.

Negativ kvittering angiver på applikationsniveau og på brevniveau at modtager ikke har kunnet modtage et XML-brev ("mislykket modtagelse"), f.eks. hvis

- det modtagne XML-brev er "trunkeret", det vil sige er ulæseligt af en eller anden grund,
- den angivne slutmodtager ikke eksisterer,
- modtager på forhånd "ved" at den angivne slutmodtager ikke kan modtage og behandle den fremsendte XML-brevtype.

I "negativ kvittering" angiver modtageren årsagen til den "mislykkede modtagelse" af det pågældende XML-brev. Den tilbagesendte advarselstekst vil normalt blive vist for afsenderen, der derved har mulighed for at hindre gentagelse (f.eks. ved at rette adresselisten) og dermed få mulighed for at fremsende XML-brevet til rette modtager som via almindelig post eller fax.

For at gøre det muligt for en modtager "på forhånd" at kunne afgøre om en bestemt brevtype kan modtages, anvendes et entydigt versionsnummer.

En tilbagesendt negativ kvitteringsmeddelelse kan kun indeholde negativ kvittering for et XML-brev fremsendt i samme kuvert.

2.2 En typisk negativ XML kvittering

En "negativ kvittering" kan indeholde følgende informationer:

Afsendt 11.11.1999 kl. 18.50
**** Negativ XML kvittering modtaget****

XML-brev nr. 1111MAN01095 har ikke kunnet modtages.

<i>Modtagerorg.</i>	<i>ModtagerID</i>	<i>Standard:</i>	<i>Version:</i>
5790000181872		XREF01	XH0130R

XML-brev med nummeret 1111MAN01095, afsendt 11/11 2000 kl.18.46 har ikke kunnet modtages.
Horsens Sygehus, laboratoriet, kan ikke modtage sygehushenvisninger.
Med venlig hilsen
IT-hotline. Horsens Sygehus. Telefon 86345678.

2.3 Den "gode" negative XML kvittering

Det anbefales afsendersystemet:

- at brugeren (eller en supportorganisation) med jævne mellemrum bliver advaret om, at der er modtaget "negativ kvittering",
- at denne "advarsel" kan reguleres afhængig af brevtype og med forskelligt tidsinterval, men først må ophøre når brugeren aktivt har reageret på advarslen,
- at den fremsendte "afvisningsårsag" vises for brugeren (eller en supportorganisation),
- at advarslen vises sammen med andre oplysninger, der gør det lettere for brugeren at fastslå årsagen til den "mislykkede modtagelse" samt hvorledes gentagelse af den "mislykkede modtagelse" forhindres.

Det anbefales modtagersystemet:

- at kunne generere og retursende "negativ kvittering" ved enhver "mislykket modtagelse" af et XML-brev, f.eks. når:
 - det modtagne XML-brev er "trunkeret", det vil sige er ulæselige af en eller anden grund,
 - den angivne slutmodtager ikke eksisterer,
 - modtager på forhånd "ved" at den angivne slutmodtager ikke kan modtage og behandle den fremsendte brevtype.
- at afsendelse af "negativ kvittering" kan vises for brugeren (eller en supportorganisation) hvis denne ønsker det,
- at afsendersystemet gør det muligt at opsætte faste advarselstekster, der så klart som muligt forklarer årsagen til afvisningen samt hvordan gentagelse kan undgås. En afvisningstekst kan f.eks. se sådan ud:
 - "XML-brev med nummeret XXX, afsendt X/X XXXX KL XX.XX til XXX har ikke kunnet modtages."

- "XML-brev afsendt X/X XXXX KL XX.XX har ikke kunnet modtages. De indeholdte XML-breve er blevet beskadiget under transporten. Med venlig hilsen XXX."
- "XML-brev med nummeret XXX, afsendt X/X XXXX KL XX.XX har ikke kunnet modtages. Modtager har ikke kunnet identificeres."
- "XML-brev med nummeret XXX, afsendt X/X XXXX KL XX.XX har ikke kunnet modtages. Medicinsk afdeling, Horsens Sygehus, kan ikke modtage MEDRPT (laboratorierekvirering). Genfremsend XML-brevet til den rette modtager. Med venlig hilsen XXX."
- "XML-brev afsendt X/X XXXX KL XX.XX har ikke kunnet modtages. XX-sygehus kan endnu ikke modtage henvisninger. Fremsend henvisningen som brev eller fax. Med venlig hilsen XXX."

3. Positiv XML XCONTRL kvittering

3.1 Formål

For at opnå sikkerhed for at et XML-brev er nået frem til modtageren, kan en afsender anmode om en positiv kvittering for brevet i en fremsendt XML-kuvert. Som svar på anmodningen kan modtageren sende en "positiv XML kvittering" tilbage til afsenderen.

Den positive kvittering angiver "på applikationsniveau" at modtager har modtaget XML-brevet korrekt – men ikke at dette er åbnet eller læst af modtageren.

Modtagelse – og afsendelse – af positiv XML kvittering er obligatorisk ved brug af XML-EPJ meddelelserne. Der skal således altid kunne afsendes en positiv kvittering når der anmodes herom. Modtageren skal føre en oversigt over modtagne kvitteringer, der svarer til Lægemiddelstyrelsens krav til receptkommunikation.

3.2 En typisk positiv XML kvittering

Den positive XML kvittering vises normalt ikke direkte for afsenderen af originalbrevet – men meddelelsen indeholder de informationer om det originale XML-brev, der fremgår af nedenstående skema:

** POSITIV XML kvittering**		
<i>Oplysninger om den originale XML-kuvert:</i>		
<i>KuvertNr:</i>	<i>Modtagers lokationsnr:</i>	<i>Afsenders lokationsnr;</i>
MEDREF01095	5790000181872	5790000120420
<i>Oplysninger om det originale XML-brev:</i>		
<i>Brevnr:</i>	<i>Standard:</i>	<i>Versionsnr (brevtype):</i>
111FRE01095	XREF01	XH0130R

Modtagere af "positiv XML kvittering" skal udarbejde en oversigt over modtagne positive XML kvitteringsmeddelelser. Oversigten bør kun vise de meddelelser hvor der endnu ikke er modtaget positiv XML kvittering på. Alle øvrige meddelelser hvor der er modtaget positiv XML kvittering på skal ikke direkte vises i oversigterne, men skal blot kunne fremvises hvis det ønskes.

En kvitteringsoversigt kan f.eks. se sådan ud:

Kvitteringsoversigt.								
Oversigt over negative, positive og manglende positive kvitteringer.								
Godkendelses-tids-punkt	Godk prs.	Patient CPR-nr.	Patientnavn	Brevtype	Modtager	BrevNr (evt. forkortet)	Kvittering afsendt:	Status
10.11.99 Kl. 13.10	ABC	240644xxxx	Ole Berggren	Sygehus Henvisning	Hillerød Sgh. Medicinsk afd. B	FRE10095	11.11.99 Kl. 18.46	NEGATIV
09.11.99 Kl. 12.00	ABC	240644xxxx	Hanne Hansen	Receipt	Apoteket Ørmen	MAN10095		Kvittering Mangler
09.11.99 Kl. 11.10	ABC	240644xxxx	Ole Berggren	Receipt	Akseltorv Apotek	TIR10095	09.11.99 Kl. 11.20	POSITIV

PS: Nedenfor er nævnt de relevante XML TagNavne i MedComs XML standarder:

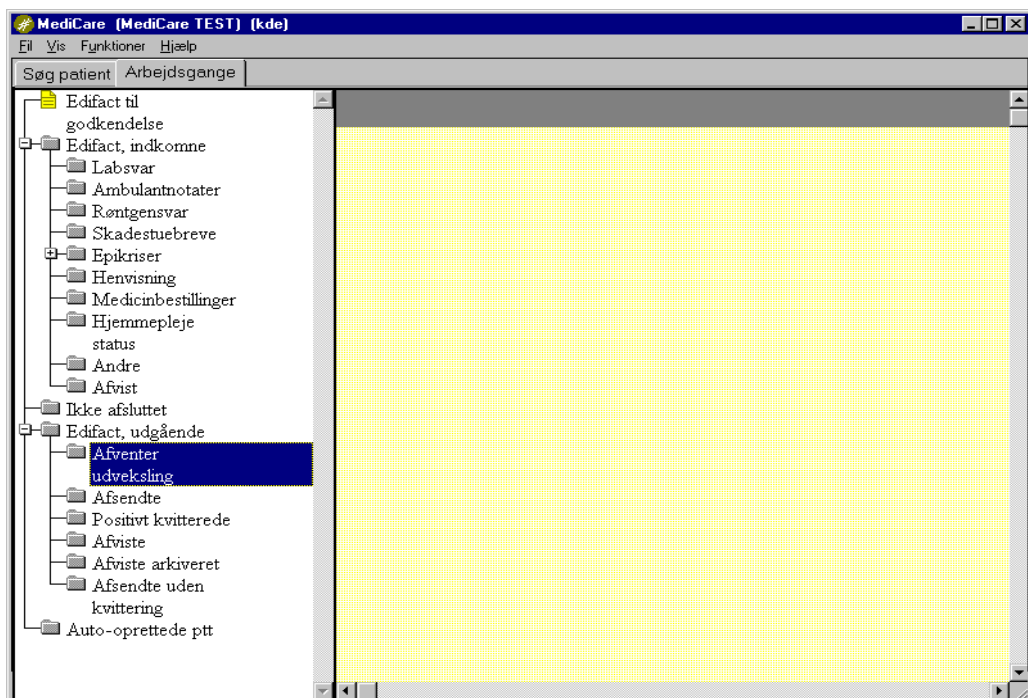
LetterAut horisation Date + LetterAut horisation Time	PatientCivil Registratio nNumber	PatientPerso nGivenName + PatientPerso nSurnameNa me	LetterVersi onCode = OriginalLett erVersionC ode	ReceiverOrga nisationName + ReceiverDepa rtmentName	LetterIdentifie r = OriginalLetterl dentifier	EnvelopeS entDate+ EnvelopeS entTime	LetterVers ionCode
--	--	---	--	---	--	---	-----------------------

3.3 Den "gode" positive XML kvittering

Ved benyttelse af "positiv XML kvittering" skal afsender og modtager overholde de krav, Lægemiddelstyrelsen stiller til kommunikation af recepter. Disse krav er gengivet som anbefalinger nedenfor.

Det anbefales afsender af originalbrevet =(modtageren af kvitteringen):

- at der skal kunne vises en oversigt over samtlige afsendte XML-breve, der er anmodet om positiv kvittering for,
- at oversigten skal omfatte mindst samme dag samt 2 foregående hverdage,
- at oversigten skal indeholde patientidentifikation (cpr-nummer og navn), modtager, brevnr., status (positivt kvitteret/manglende kvittering/negativt kvitteret, negativ VANS kvittering), initialer på godkendende person, godkendelsestidspunkt, afsendelsestidspunkt for original-brev og tidspunkt for modtagelse af "positiv XML kvittering",
- at oversigten kan sorteres efter bl.a. kvitteringsstatus (positiv, negativ, manglende) godkendelsestidspunkt, cpr-nummer og efter brevtype.
- at der vises brevtype således, at oversigten også omfatter andre brevttyper end recepten og også vise negative kvitteringer (ikke i receptens krav),
- at der ved receptkommunikation inden for normal åbningstid maksimalt må gå en time fra lægen sender sin recept, til lægen kan hente kvitteringen hos VANS-operatøren,
- at en positiv kvittering annulleres, såfremt der modtages en negativ kvittering vedrørende samme XML-brev.



Det anbefales modtager af originalbrevet:

- at modtager i åbningstiden skal afhente XML-breve med højst 20 minutters interval,
- at modtager ved modtagelse straks efter afhentning skal konvertere og fortolke syntaksen i de modtagne forsendelser – og derefter umiddelbart tilbagesende ”positiv” XML kvittering, når der er sikkerhed for, at XML-brevet vil kunne åbnes, fortolkes og læses af modtageren,
- at modtagersystemet så vidt muligt sikrer at brugeren advares, såfremt der efter afsendelse af en ”positiv kvittering” alligevel opstår fejl ved behandling eller fortolkning af et modtaget XML-brev.

Afsnit B

XML Facitliste

XML Kvitteringer

XCTL01

XCTL02

XCTL03

XML Facitliste

De gode XML Kvitteringer, XCTL01, XCTL02, XCTL03 VersionCode XC0130Q, XC0230Q, XC0330Q

XML-Facitlisten for **negativ XML VANS XCONTRL kvittering** består af følgende **objekter**:

- Emessage (Kuvert)
 - Envelope (KuvertData)
 - Sent (Dato)
 - NegativeVansReceipt (Negativ VANS kvittering)
 - Letter (BrevData)
 - Sender (Afsender)
 - Receiver (Modtager)
 - OriginalEmessage
 - OriginalSender
 - OriginalReceiver
 - OriginalLetter **max. x 99** (OBS!
Fremover kun 1 Letter pr. Emessage)

XML-Facitlisten for **negativ XML XCONTRL kvittering** består af følgende **objekter**:

- Emessage (Kuvert)
 - Envelope (KuvertData)
 - Sent (Dato)
 - NegativeReceipt (Negativ kvittering)
 - Letter (BrevData)
 - Sender (Afsender)
 - Receiver (Modtager)
 - OriginalEmessage

- OriginalSender
- OriginalReceiver
- OriginalLetter **max. x 99** (OBS!
Fremover kun 1 Letter pr. Emessage)

XML-Facitlisten for **positiv XML XCONTRL kvittering** består af følgende **objekter**:

- Emessage (Kuvert)
 - Envelope (KuvertData)
 - Sent (Dato)
 - PositiveReceipt (Positiv kvittering)
 - Letter (BrevData)
 - Sender (Afsender)
 - Receiver (Modtager)
 - OriginalEmessage
 - OriginalSender
 - OriginalReceiver
 - OriginalLetter **max. x 99** (OBS!
Fremover kun 1 Letter pr. Emessage)

Facitlisten består af følgende kolonner:

- **XML Facitliste**, der angiver navnet på data og kvalifikatorer som benyttes i Facitlisten.
- **Feltdef**, som angiver antallet af karakterer som er tilladt samt om det er en kvalifikator (KVA).
- **M** = Mandatory (obligatorisk), der angiver hvilke data der altid skal være medsendt af afsender.
M kan forstås på 2 måder.
a) I Facitlisten kan der stå et M ud for elementnavnet både i dets starttag og dets sluttag. Dette betyder at hele elementet inkl. nastede elementer skal sendes. For de nastede elementer gælder det dog kun hvis disse også er angivet som **Mandatory**.

b) Hvis der ikke står et M ud for elementnavnet skal hele elementet ikke medsendes, men hvis man alligevel sender noget skal de nastede elementer med et M ud for altid sendes.

- **EDIFACT TAG**, som viser det tidligere EDIFACT datanavn.
- **XML TAG**, som viser XML element navnet.
- **XML DataDefinition**, der definerer indholdet af de enkelte data. Derudover beskrives relevante anvendelsesregler og andet, der er nødvendige for en korrekt implementering.

XML Facitliste

Negativ XML VANS XCONTROL kvittering

XML Facitliste XCTL01	FeltDef	M	EDIFACT TAG	XML TAG	XML DataDefinition
<?xml version="1.0" encoding="ISO-8859-1"?>	Format	M			Skal medsendes som en kopi af den viste XML deklaration
<!--MedCom_De_gode_XMLbreve_01062004--!>	Format				Anbefales medsendt
<Emessage>		M		<Emessage>	
<Envelope>		M		<Envelope>	
<Sent>		M		<Sent>	
<Date>Kuvertens_afsendelses_dato</Date>	Date	M	KuvSendtDato	<Date></Date>	Date er dato for påbegyndelse af afsendelse af kuverten på formen YYYY-MM-DD.
<Time>Kuvertens_afsendelses_tidspunkt</Time>	Time	M	KuvSendtKl	<Time></Time>	Time er klokkeslæt for påbegyndelse af afsendelse på formen HH:MM. Hvis dette ikke kan genereres, anvendes "00:00"
</Sent>		M		</Sent>	
<Identfier>Kuvertens_nummer</Identfier>	an..14	M	KuvertNr	<Identfier></Identifie r>	Identfier er et afsender genereret løbenummer unikt for denne kuvert afsendt af den pågældende afsender. Afsendersystemer bør sikre at samme nummer aldrig kan benyttes to gange.
<AcknowledgementCode>Kuvert_kvitterings_anmodning</AcknowledgementCode>	KVA	M	KUVKVIT	<AcknowledgementC ode></Acknowledge mentCode>	AcknowledgementCode er en kvalifikator, der her altid angiver, at man IKKE ønsker en positiv kvittering retur. Negativ sendes under alle omstændigheder – uafhængig af værdien af AcknowledgementCode.
</Envelope>		M		</Envelope>	
<NegativeVansReceipt>		M		<NegativeVansRec eipt>	
<Letter>		M		<Letter>	
<Identfier>Brevets_nummer</Identfier>	an..14	M	BrevNr	<Identfier></Identifie r>	Identfier er et afsender genereret løbenummer, unikt for hvert brev fra denne afsender. Afsendersystemer bør sikre at der aldrig kan sendes samme Identfier fra samme afsender.

XML Facitliste XCTL01	FeltDef	M	EDIFACT TAG	XML TAG	XML DataDefinition
<VersionCode>Brevets_version</VersionCode>	KVA	M	VERSION	<VersionCode></VersionCode>	VersionCode SKAL angives med den versionsbetegnelse, der fremgår af kvalifikatorlisten. Det er vigtigt at VersionCode er korrekt, da modtagersystemer benytter VersionCode til at afgøre hvilken brevtype, modtager kan modtage. VersionCode er unik for den enkelte brevtype.
<StatisticalCode>Brevets_statistiknummer</StatisticalCode>	an..8	M	BrvStat	<StatisticalCode></StatisticalCode>	StatisticalCode udfyldes her altid med XCTL01. Statisticalcode er beregnet til statistik formål og må ikke bruges af modtager systemer.
</Letter>		M		</Letter>	
<Sender>		M		<Sender>	
<EANIdentifier>Afsenders_lokationsnummer</EANIdentifier>	an..35	M	AfsLok	<EANIdentifier></EANIdentifier>	EANIdentifier er kuvertafsenders lokationsnummer det vil normalt sige afsendende organisation.
</Sender>		M		</Sender>	
<Receiver>		M		<Receiver>	
<EANIdentifier>Modtagers_lokationsnummer</EANIdentifier>	an..35	M	ModtLok	<EANIdentifier></EANIdentifier>	EANIdentifier er kuvertmodtagers lokationsnummer.
</Receiver>		M		</Receiver>	
<OriginalEmessage>		M		<OriginalEmessage>	
<OriginalEnvelopelIdentifier>Original_kuverts_kuvertnummer</OriginalEnvelopelIdentifier>	an..14	M	OriginalKuvertNr	<OriginalEnvelopelIdentifier></OriginalEnvelopelIdentifier>	OriginalEnvelopelIdentifier er kuvertnummeret på den kuvert, der kvitteres for.
<OriginalSender>		M		<OriginalSender>	
<EANIdentifier>OriginalAfsenders_lokationsnummer</EANIdentifier>	an..35	M	AfsLok	<EANIdentifier></EANIdentifier>	EANIdentifier er lokationsnummeret på den afsender som har afsendt det XML brev som der her kvitteres på. (Det samme lokationsnummer som i ReceiverEANIdentifier)
</OriginalSender>		M		</OriginalSender>	
<OriginalReceiver>		M		<OriginalReceiver>	
<EANIdentifier>OriginalModtagers_lokationsnummer</EANIdentifier>	an..35	M	Modtlok	<EANIdentifier></EANIdentifier>	EANIdentifier er her lokationsnummeret på den modtager som den oprindelige kuvert er sendt til.
</OriginalReceiver>		M		</OriginalReceiver>	
<RefuseCode>Original_kuvert_afvisningsaarsag_i_kode</RefuseCode>	KVA		TEXTNR	<RefuseCode></RefuseCode>	RefuseCode er kvalifikator for typen af negativ kvittering. Se kvalifikatorliste.

XML Facitliste XCTL01	FeltDef	M	EDIFACT TAG	XML TAG	XML DataDefinition
<RefuseText>Original_kuvert_afvisningsaarsag_i_tekst</RefuseText>	tx..350		AfvisningsAarsag	<RefuseText></RefuseText>	RefuseText er tekstbesked på maksimalt 5x70 tegn, der forklarer hvorfor kuverten eller det pågældende XML-brev er blevet afvist af modtager. Tekstbeskeden vises ofte for brugeren.
<OriginalLetter>				<OriginalLetter>	
<OriginalLetterIdentifier>Original_brevnummer_paa_det_brev_der_kvitteres_for</OriginalLetterIdentifier>	an..14	M	OriginalBrevNr	<OriginalLetterIdentifier></OriginalLetterIdentifier>	OriginalLetterIdentifier er brevnummeret på det XML-brev der kvitteres for.
<OriginalVersionCode>Original_brevs_version_for_det_brev_der_kvitteres_for</OriginalVersionCode>	an..7	M	OrgVersion	<OriginalVersionCode></OriginalVersionCode>	OriginalVersionCode er versionsnummer for det originale brev, der kvitteres for. Ved konvertering til EDIFACT og ved OriginalVersionCode på mere end 6 tegn fjernes det forreste tegn.
<RefuseCode>Original_kuvert_afvisningsaarsag_i_kode</RefuseCode>	KVA		TEXTNR	<RefuseCode></RefuseCode>	RefuseCode er kvalifikator for typen af negativ kvittering. Se kvalifikatorliste. Anvendes normalt ikke i negativ VANS kvittering, da RefuseCode fremgår af OriginalEmessage.
<RefuseText>Original_kuvert_afvisningsaarsag_i_tekst</RefuseText>	tx..350		AfvisningsAarsag	<RefuseText></RefuseText>	RefuseText er tekstbesked på maksimalt 5x70 tegn, der forklarer hvorfor kuverten eller det pågældende XML-brev er blevet afvist af modtager. Tekstbeskeden vises ofte for brugeren. Anvendes normalt ikke i negativ VANS kvittering, da RefuseText fremgår af OriginalEmessage.
</OriginalLetter>				</OriginalLetter>	
</OriginalEmessage>				</OriginalEmessage>	
</NegativeVansReceipt>		M		</NegativeVansReceipt>	
</Emessage>		M		</Emessage>	

XML Facitliste

Negativ XML XCONTRL kvittering

XML Facitliste XCTL02	FeltDef	M	EDIFACT TAG	XML TAG	XML DataDefinition
<?xml version="1.0" encoding="ISO-8859-1"?>	Format	M			Skal medsendes som en kopi af den viste XML deklaration
<!--MedCom_De_gode_XMLbreve_01062004--!>	Format				Anbefales medsendt
<Emessage>		M		<Emessage>	
<Envelope>		M		<Envelope>	
<Sent>		M		<Sent>	
<Date>Kuvertens_afsendelses_dato</Date>	Date	M	KuvSendtDato	<Date></Date>	Date er dato for påbegyndelse af afsendelse af kuverten på formen YYYY-MM-DD.
<Time>Kuvertens_afsendelses_tidspunkt</Time>	Time	M	KuvSendtKl	<Time></Time>	Time er klokkeslæt for påbegyndelse af afsendelse på formen HH:MM. Hvis dette ikke kan genereres, anvendes "00:00"
</Sent>		M		</Sent>	
<Identfier>Kuvertens_nummer</Identfier>	an..14	M	KuvertNr	<Identfier></Identifie r>	Identfier er et afsender genereret løbenummer unikt for denne kuvert afsendt af den pågældende afsender. Afsendersystemer bør sikre at samme nummer aldrig kan benyttes to gange.
<AcknowledgementCode>Kuvert_kvitterings_anmodning</AcknowledgementCode>	KVA	M	KUVKVIT	<AcknowledgementCode></Acknowleg ementCode>	AcknowledgementCode er en kvalifikator, der her altid angiver, at man IKKE ønsker en positiv kvittering retur. Negativ sendes under alle omstændigheder – uafhængig af værdien af AcknowledgementCode.
</Envelope>		M		</Envelope>	
<NegativeReceipt>		M		<NegativeReceipt>	
<Letter>		M		<Letter>	
<Identfier>Brevets_nummer</Identfier>	an..14	M	BrevNr	<Identfier></Identifie r>	Identfier er et afsender genereret løbenummer, unikt for hvert brev fra denne afsender. Afsendersystemer bør sikre at der aldrig kan sendes samme Identfier fra samme afsender.

XML Facitliste XCTL02	FeltDef	M	EDIFACT TAG	XML TAG	XML DataDefinition
<VersionCode>Brevets_version</VersionCode>	KVA	M	VERSION	<VersionCode></VersionCode>	VersionCode SKAL angives med den versionsbetegnelse, der fremgår af kvalifikatorlisten. Det er vigtigt at VersionCode er korrekt, da modtagersystemer benytter VersionCode til at afgøre hvilken brevtype, modtager kan modtage. VersionCode er unik for den enkelte brevtype.
<StatisticalCode>Brevets_statistiknummer</StatisticalCode>	an..8	M	BrvStat	<StatisticalCode></StatisticalCode>	StatisticalCode udfyldes her altid med XCTL02. Statisticalcode er beregnet til statistik formål og må ikke bruges af modtager systemer.
</Letter>		M		</Letter>	
<Sender>		M		<Sender>	
<EANIdentifier>Afsenders_lokationsnummer</EANIdentifier>	an..35	M	AfsLok	<EANIdentifier></EANIdentifier>	EANIdentifier er kuvertafsenders lokationsnummer det vil normalt sige afsendende organisation. Såvel positiv som negativ kvittering sendes tilbage til dette nummer.
</Sender>		M		</Sender>	
<Receiver>		M		<Receiver>	
<EANIdentifier>Modtagers_lokationsnummer</EANIdentifier>	an..35	M	ModtLok	<EANIdentifier></EANIdentifier>	EANIdentifier er kuvertmodtagers lokationsnummer.
</Receiver>		M		</Receiver>	
<OriginalEmessage>		M		<OriginalEmessage>	
<OriginalEnvelopelIdentifier>Original_kuverts_kuvertnummer</OriginalEnvelopelIdentifier>	an..14	M	OriginalKuvertNr	<OriginalEnvelopelIdentifier></OriginalEnvelopelIdentifier>	OriginalEnvelopelIdentifier er kuvertnummeret på den kuvert, der kvitteres for.
<OriginalSender>		M		<OriginalSender>	
<EANIdentifier>OriginalAfsenders_lokationsnummer</EANIdentifier>	an..35	M	AfsLok	<EANIdentifier></EANIdentifier>	EANIdentifier er lokationsnummeret på den afsender som har afsendt det XML brev som der her kvitteres på. (Det samme lokationsnummer som i ReceiverEANIdentifier)
</OriginalSender>		M		</OriginalSender>	
<OriginalReceiver>		M		<OriginalReceiver>	
<EANIdentifier>OriginalModtagers_lokationsnummer</EANIdentifier>	an..35	M	Modtlok	<EANIdentifier></EANIdentifier>	EANIdentifier er her lokationsnummeret på den modtager som den oprindelige kuvert er sendt til. I XCTL02 og XCTL03 er det lig med SenderEANIdentifier.
</OriginalReceiver>		M		</OriginalReceiver>	
<RefuseCode>Original_kuvert_afvisningsaarsag_i_kode</RefuseCode>	KVA		TEXTNR	<RefuseCode></RefuseCode>	RefuseCode er kvalifikator for typen af negativ kvittering. Se kvalifikatorliste.

XML Facitliste XCTL02	FeltDef	M	EDIFACT TAG	XML TAG	XML DataDefinition
<RefuseText>Original_kuvert_afvisningsaarsag_i_tekst</RefuseText>	tx..350		AfvisningsAarsag	<RefuseText></RefuseText>	RefuseText er tekstbesked på maksimalt 5x70 tegn, der forklarer hvorfor kuverten eller det pågældende XML-brev er blevet afvist af modtager. Tekstbeskeden vises ofte for brugeren.
<OriginalLetter>				<OriginalLetter>	
<OriginalLetterIdentifler>Original_brevnummer_paa_det_brev_der_kvitteres_for</OriginalLetterIdentifler>	an..14	M	OriginalBrevNr	<OriginalLetterIdentifler></OriginalLetterIdentifler>	OriginalLetterIdentifler er brevnummeret på det XML-brev der kvitteres for.
<OriginalVersionCode>Original_brevs_version_for_det_brev_der_kvitteres_for</OriginalVersionCode>	an..7	M	OrgVersion	<OriginalVersionCode></OriginalVersionCode>	OriginalVersionCode er MedComs versionsnummer for det originale brev, der kvitteres for.
<RefuseCode>Original_kuvert_afvisningsaarsag_i_kode</RefuseCode>	KVA		TEXTNR	<RefuseCode></RefuseCode>	RefuseCode er kvalifikator for typen af negativ kvittering. Se kvalifikatorliste.
<RefuseText>Original_kuvert_afvisningsaarsag_i_tekst</RefuseText>	tx..350		AfvisningsAarsag	<RefuseText></RefuseText>	RefuseText er tekstbesked på maksimalt 5x70 tegn, der forklarer hvorfor kuverten eller det pågældende XML-brev er blevet afvist af modtager. Tekstbeskeden vises ofte for brugeren.
</OriginalLetter>				</OriginalLetter>	
</OriginalEmessage>		M		</OriginalEmessage>	
</NegativeReceipt>		M		</NegativeReceipt>	
</Emessage>		M		</Emessage>	

XML Facitliste

Positiv XML XCONTRL kvittering

XML Facitliste XCTL03	FeltDef	M	EDIFACT TAG	XML TAG	XML DataDefinition
<?xml version="1.0" encoding="ISO-8859-1"?>	Format	M			Skal medsendes som en kopi af den viste XML deklaration
<!--MedCom_De_gode_XMLbreve_01062004--!>	Format				Anbefales medsendt
<Emessage>		M		<Emessage>	
<Envelope>		M		<Envelope>	
<Sent>		M		<Sent>	
<Date>Kuvertens_afsendelses_dato</Date>	Date	M	KuvSendtDato	<Date></Date>	Date er dato for påbegyndelse af afsendelse af kuverten på formen YYYY-MM-DD.
<Time>Kuvertens_afsendelses_tidspunkt</Time>	Time	M	KuvSendtKl	<Time></Time>	Time er klokkeslæt for påbegyndelse af afsendelse på formen HH:MM. Hvis dette ikke kan genereres, anvendes "00:00"
</Sent>		M		</Sent>	
<Identfier>Kuvertens_nummer</Identfier>	an..14	M	KuvertNr	<Identfier></Identfier>	Identfier er et afsender genereret løbenummer unikt for denne kuvert afsendt af den pågældende afsender. Afsendersystemer bør sikre at samme nummer aldrig kan benyttes to gange.
<AcknowledgementCode>Kuvert_kvitterings_anmodning</AcknowledgementCode>	KVA	M	KUVKVIT	<AcknowledgementCode></AcknowledgementCode>	AcknowledgementCode er en kvalifikator, der her altid angiver, at man IKKE ønsker en positiv kvittering retur. Negativ sendes under alle omstændigheder – uafhængig af værdien af AcknowledgementCode.
</Envelope>		M		</Envelope>	
<PositiveReceipt>		M		<PositiveReceipt>	
<Letter>		M		<Letter>	
<Identfier>Brevets_nummer</Identfier>	an..14	M	BrevNr	<Identfier></Identfier>	Identfier er et afsender genereret løbenummer, unikt for hvert brev fra denne afsender. Afsendersystemer bør sikre at der aldrig kan sendes samme Identfier fra samme afsender.

XML Facitliste XCTL03	FeltDef	M	EDIFACT TAG	XML TAG	XML DataDefinition
<VersionCode>Brevets_version</VersionCode>	KVA	M	VERSION	<VersionCode></VersionCode>	VersionCode SKAL angives med den versionsbetegnelse, der fremgår af kvalifikatorlisten. Det er vigtigt at VersionCode er korrekt, da modtagersystemer benytter VersionCode til at afgøre hvilken brevtype, modtager kan modtage. VersionCode er unik for den enkelte brevtype.
<StatisticalCode>Brevets_statistiknummer</StatisticalCode>	an..8	M	BrvStat	<StatisticalCode></StatisticalCode>	StatisticalCode udfyldes her altid med XCTL03. Statisticalcode er beregnet til statistik formål og må ikke bruges af modtager systemer.
</Letter>		M		</Letter>	
<Sender>		M		<Sender>	
<EANIdentifier>Afsenders_lokationsnummer</EANIdentifier>	an..35	M	AfsLok	<EANIdentifier></EANIdentifier>	EANIdentifier er kuvertafsenders lokationsnummer det vil normalt sige afsendende organisation. Såvel positiv som negativ kvittering sendes tilbage til dette nummer.
</Sender>		M		</Sender>	
<Receiver>		M		<Receiver>	
<EANIdentifier>Modtagers_lokationsnummer</EANIdentifier>	an..35	M	ModtLok	<EANIdentifier></EANIdentifier>	EANIdentifier er kuvertmodtagers lokationsnummer.
</Receiver>		M		</Receiver>	
<OriginalEmessage>		M		<OriginalEmessage>	
<OriginalEnvelopelIdentifier>Original_kuverts_kuvertnummer</OriginalEnvelopelIdentifier>	an..14	M	OriginalKuvertNr	<OriginalEnvelopelIdentifier></OriginalEnvelopelIdentifier>	OriginalEnvelopelIdentifier er kuvertnummeret på den kuvert, der kvitteres for.
<OriginalSender>		M		<OriginalSender>	
<EANIdentifier>OriginalAfsenders_lokationsnummer</EANIdentifier>	an..35	M	AfsLok	<EANIdentifier></EANIdentifier>	EANIdentifier er lokationsnummeret på den afsender som har afsendt det XML brev som der her kvitteres på. (Det samme lokationsnummer som i ReceiverEANIdentifier)
</OriginalSender>		M		</OriginalSender>	
<OriginalReceiver>		M		<OriginalReceiver>	
<EANIdentifier>OriginalModtagers_lokationsnummer</EANIdentifier>	an..35	M	Modtlok	<EANIdentifier></EANIdentifier>	EANIdentifier er her lokationsnummeret på den modtager som den oprindelige kuvert er sendt til. I XCTL02 og XCTL03 er det lig med SenderEANIdentifier.
</OriginalReceiver>		M		</OriginalReceiver>	
<OriginalLetter>				<OriginalLetter>	
<OriginalLetterIdentifier>Original_brevnummer_paa_det_brev_der_kvitteres_for</OriginalLetterIdentifier>	an..14	M	OriginalBrevNr	<OriginalLetterIdentifier></OriginalLetterIdentifier>	OriginalLetterIdentifier er brevnummeret på det XML-brev der kvitteres for.

XML Facitliste XCTL03	FeltDef	M	EDIFACT TAG	XML TAG	XML DataDefinition
<OriginalVersionCode>Original_brevs_version_for_ det_brev_der_kvitteres_for</OriginalversionCode>	an..7	M	OrgVersion	<OriginalVersionCod e></OriginalversionC ode>	OriginalVersionCode er versionsnummer for det originale brev, der kvitteres for. Versionsnummeret er ikke begrænset til MedComs versioner.
</OriginalLetter>				</OriginalLetter>	
</OriginalEmessage>				</OriginalEmessage >	
</PositiveReceipt>		M		</PositiveReceipt>	
</Emessage>		M		</Emessage>	

XML Kvalifikatorliste

De gode XML Kvitteringer, XCTL01, XCTL02, XCTL03
VersionCode XC0130Q, XC0230Q, XC0330Q

I Kvalifikatorlisten er angivet

- **XML KvalifikatorNavn/Type** her er angivet koden for kvalifikatortypen og de er sorteret alfabetisk.
- **Gyldige XML værdier**, kvalifikatorværdier angivet med sigende navn.
- **EDIFACT KvalifikatorNavn**, således som dette fremgår af Facitlisten i EDIFACT.
- **Gyldige EDIFACT kvalifikatorværdier** for hver enkelt kvalifikator i henhold til EDIFACT standarden.
Kun de viste kvalifikatorværdier må benyttes. Modtages en "ugyldig" kvalifikator, skal denne dog kunne modtages – og skal behandles "som om" der var tale om default kvalifikator.
- **XML KvalifikatorDefinition** der angiver betydningen af hver enkelt kvalifikatorværdi i XML.

XML Kvalifikatorliste

Negativ XML VANS kvittering

XML KvalifikatorNavn/Type	Gyldige XMLvaerdier	Default	EDIFACT KvalifikatorNavn	Gyldige EDIFACT vaerdier	XML KvalifikatorDefinition
AcknowledgementCodeType	minuspositivkvitt	Default	KUVKVIT	0	Angiver at der ikke ønskes POSITIV XCONTRL kvittering på kuerten. Negativ XCONTRL sendes altid ved "mislykket modtagelse"
RefuseCode	ikke_specificeret	Default	TEXTNR	NC	Ikke specificeret.
RefuseCode	ukendt_lokationsnummer		TEXTNR	LOK	Ukendt lokationsnummer.
RefuseCode	problem_med_modtagerID		TEXTNR	MID	Problemer med modtagerID.
RefuseCode	problem_med_version		TEXTNR	VER	Problemer med version.
RefuseCode	syntaksfejl		TEXTNR	SYN	Syntaksfejl.
VersionCodeType	XC0130Q		VERSION	C0130Q	XC0130Q er versionsnummer for "den gode" negative XML VANS kvittering.
Værdier angivet med kursiv er forklaringer til anvendelsen ved konvertering mellem EDIFACT/XML					
<i>Anvendes ved konvertering fra XML til EDIFACT</i>		Default	CONTRL	CONTRL	CONTRL angiver at kvitteringen er et delvist "subset" af EDIFACT-standarden CONTRL. I den danske version er indsat FTX-segmenter. Disse FTX-segmenter findes ikke i senere versioner af den internationale CONTRL.
<i>Anvendes ved konvertering fra XML til EDIFACT</i>		Default	MEDXXX	MEDDIS	MEDDIS angiver at det EDI-brev, der kvitteres for, var et subset af den europæiske pre-standard "MEDDIS".
<i>Anvendes ved konvertering fra XML til EDIFACT</i>			MEDXXX	MEDREF	MEDREF angiver at det EDI-brev, der kvitteres for, var et subset af den europæiske pre-standard "MEDREF".
<i>Anvendes ved konvertering fra XML til EDIFACT</i>			MEDXXX	MEDRUC	MEDRUC angiver at det EDI-brev, der kvitteres for, var et subset af den europæiske pre-standard "MEDRUC".
<i>Anvendes ved konvertering fra XML til EDIFACT</i>			MEDXXX	MEDRPT	MEDRPT angiver at det EDI-brev, der kvitteres for, var et subset af den europæiske pre-standard "MEDRPT".
<i>Anvendes ved konvertering fra XML til EDIFACT</i>			MEDXXX	MEDREQ	MEDREQ angiver at det EDI-brev, der kvitteres for, var et subset af den europæiske pre-standard "MEDREQ".
<i>Anvendes ved konvertering fra XML til EDIFACT</i>			MEDXXX	MEDPID	MEDPID angiver at det EDI-brev, der kvitteres for, var et subset af den europæiske pre-standard "MEDPID".

XML KvalifikatorNavn/Type	Gyldige XMLværdier	Default	EDIFACT KvalifikatorNavn	Gyldige EDIFACT værdier	XML KvalifikatorDefinition
Anvendes ved konvertering fra XML til EDIFACT			MEDXXX	MEDPRE	MEDPRE angiver at det EDI-brev, der kvitteres for, var et subset af den europæiske pre-standard "MEDPRE".
Anvendes ved konvertering fra XML til EDIFACT			MEDXXX	MEDBIN	MEDBIN angiver at det EDI-brev, der kvitteres for, var et subset af den europæiske pre-standard "MEDBIN".
Anvendes ved konvertering fra XML til EDIFACT		Default	POSNEG	4	"4" angiver at alle indeholdte EDI-breve, nævnt i den fremsendte CONTRL, er kvitteret negativt ("mislykket modtagelse").
Anvendes ved konvertering fra XML til EDIFACT			POSNEG	7	"7" angiver at alle indeholdte EDI-breve, nævnt i den fremsendte CONTRL, er kvitteret positivt ("modtaget").
Anvendes ved konvertering fra XML til EDIFACT			POSNEG	9	"9" er reserveret kvittering for at EDI-brevet er "læst". Sendes normalt efter en positiv kvittering ("7").
Anvendes ved konvertering fra XML til EDIFACT		Default	UNOC	UNOC	UNOC betyder at brevet sendes i tegnsættet ISO 8859-1. Dette tegnsæt SKAL altid benyttes.
Er en del af xml-strukturen og ikke længere en kvalifikator	<FixedFont>	Default	FORMAT	F00	Ikke-proportional skrift. Svarer til eneste mulige formatering i modtagersystemer i dag. Teksten bør vises af modtager i ikke-proportional skrift (f.eks. Courier) med en liniebredde på 70 tegn, da teksten kan indeholde tabeller eller indrykninger og disse vil blive "vredet" ved anvendelse af proportional skrift. Al tekst vil som udgangspunkt blive vist "venstrestillet".
Er en del af xml-strukturen og ikke længere en kvalifikator	<FixedFont><Right>		FORMAT	F0H	Ikke-proportional skrift. Højrestillet.
Er en del af xml-strukturen og ikke længere en kvalifikator	<FixedFont><Center>		FORMAT	F0M	Ikke-proportional skrift. Midtstillet.
Er en del af xml-strukturen og ikke længere en kvalifikator	<FixedFont><Bold>		FORMAT	FF0	Ikke-proportional skrift. Fed.
Er en del af xml-strukturen og ikke længere en kvalifikator	<FixedFont><Underline>		FORMAT	FU0	Ikke-proportional skrift. Understreget.
Er en del af xml-strukturen og ikke længere en kvalifikator	<FixedFont><Italic>		FORMAT	FK0	Ikke-proportional skrift. Kursiv.
Er en del af xml-strukturen og ikke længere en kvalifikator			FORMAT	P00	Proportional skrift. Afsendersystemer bør benytte denne type (under forudsætning af at teksten ikke indeholder tabeller eller indrykninger).
Er en del af xml-strukturen og ikke længere en kvalifikator	<Right>		FORMAT	P0H	Proportional skrift. Højrestillet.
Er en del af xml-strukturen og ikke længere en kvalifikator	<Center>		FORMAT	P0M	Proportional skrift. Midtstillet.

XML KvalifikatorNavn/Type	Gyldige XMLvaerdier	Default	EDIFACT KvalifikatorNavn	Gyldige EDIFACT vaerdier	XML KvalifikatorDefinition
<i>Er en del af xml-strukturen og ikke længere en kvalifikator</i>	<Bold>		FORMAT	PF0	Proportional skrift. Fed.
<i>Er en del af xml-strukturen og ikke længere en kvalifikator</i>	<Underline>		FORMAT	PU0	Proportional skrift. Understreget.
<i>Er en del af xml-strukturen og ikke længere en kvalifikator</i>	<Italic>		FORMAT	PK0	Proportional skrift. Kursiv.
<i>Hænger sammen med FORMAT</i>		Default	TEXTNR	NC	NC anvendes normalt altid i dag.

XML Kvalifikatorliste

Negativ XML kvittering

XML KvalifikatorNavn/Type	Gyldige XMLvaerdier	Default	EDIFACT KvalifikatorNavn	Gyldige EDIFACT vaerdier	XML KvalifikatorDefinition
AcknowledgementCodeType	minuspositivkvitt	Default	KUVKVIT	0	Angiver at der ikke ønskes POSITIV XCONTRL kvittering på kuerten. Negativ XCONTRL sendes altid ved "mislykket modtagelse"
RefuseCode	ikke_specificeret	Default	TEXTNR	NC	Ikke specificeret.
RefuseCode	ukendt_lokationsnummer		TEXTNR	LOK	Ukendt lokationsnummer.
RefuseCode	problem_med_modtagerID		TEXTNR	MID	Problemer med modtagerID.
RefuseCode	problem_med_version		TEXTNR	VER	Problemer med version.
RefuseCode	syntaksfejl		TEXTNR	SYN	Syntaksfejl.
VersionCodeType	XC0230Q		VERSION	C0230Q	XC0230Q er versionsnummer for "den gode" negative XML kvittering.
Værdier angivet med kursiv er forklaringer til anvendelsen ved konvertering mellem EDIFACT/XML					
<i>Anvendes ved konvertering fra XML til EDIFACT</i>		Default	CONTRL	CONTRL	CONTRL angiver at kvitteringen er et delvist "subset" af EDIFACT-standarden CONTRL. I den danske version er indsat FTX-segmenter. Disse FTX-segmenter findes ikke i senere versioner af den internationale CONTRL.
<i>Anvendes ved konvertering fra XML til EDIFACT</i>		Default	MEDXXX	MEDDIS	MEDDIS angiver at det EDI-brev, der kvitteres for, var et subset af den europæiske pre-standard "MEDDIS".
<i>Anvendes ved konvertering fra XML til EDIFACT</i>			MEDXXX	MEDREF	MEDREF angiver at det EDI-brev, der kvitteres for, var et subset af den europæiske pre-standard "MEDREF".
<i>Anvendes ved konvertering fra XML til EDIFACT</i>			MEDXXX	MEDRUC	MEDRUC angiver at det EDI-brev, der kvitteres for, var et subset af den europæiske pre-standard "MEDRUC".
<i>Anvendes ved konvertering fra XML til EDIFACT</i>			MEDXXX	MEDRPT	MEDRPT angiver at det EDI-brev, der kvitteres for, var et subset af den europæiske pre-standard "MEDRPT".
<i>Anvendes ved konvertering fra XML til EDIFACT</i>			MEDXXX	MEDREQ	MEDREQ angiver at det EDI-brev, der kvitteres for, var et subset af den europæiske pre-standard "MEDREQ".

XML KvalifikatorNavn/Type	Gyldige XMLvaerdier	Default	EDIFACT KvalifikatorNavn	Gyldige EDIFACT vaerdier	XML KvalifikatorDefinition
Anvendes ved konvertering fra XML til EDIFACT			MEDXXX	MEDPID	MEDPID angiver at det EDI-brev, der kvitteres for, var et subset af den europæiske pre-standard "MEDPID".
Anvendes ved konvertering fra XML til EDIFACT			MEDXXX	MEDPRE	MEDPRE angiver at det EDI-brev, der kvitteres for, var et subset af den europæiske pre-standard "MEDPRE".
Anvendes ved konvertering fra XML til EDIFACT			MEDXXX	MEDBIN	MEDBIN angiver at det EDI-brev, der kvitteres for, var et subset af den europæiske pre-standard "MEDBIN".
Anvendes ved konvertering fra XML til EDIFACT		Default	POSNEG	4	"4" angiver at alle indeholdte EDI-breve, nævnt i den fremsendte CONTRL, er kvitteret negativt ("mislykket modtagelse").
Anvendes ved konvertering fra XML til EDIFACT			POSNEG	7	"7" angiver at alle indeholdte EDI-breve, nævnt i den fremsendte CONTRL, er kvitteret positivt ("modtaget").
Anvendes ved konvertering fra XML til EDIFACT			POSNEG	9	"9" er reserveret kvittering for at EDI-brevet er "læst". Sendes normalt efter en positiv kvittering ("7").
Anvendes ved konvertering fra XML til EDIFACT		Default	UNOC	UNOC	UNOC betyder at brevet sendes i tegnsættet ISO 8859-1. Dette tegnsæt SKAL altid benyttes.
Er en del af xml-strukturen og ikke længere en kvalifikator	<FixedFont>	Default	FORMAT	F00	Ikke-proportional skrift. Svarer til eneste mulige formatering i modtagersystemer i dag. Teksten bør vises af modtager i ikke-proportional skrift (f.eks. Courier) med en liniebredde på 70 tegn, da teksten kan indeholde tabeller eller indrykninger og disse vil blive "vredet" ved anvendelse af proportional skrift. Al tekst vil som udgangspunkt blive vist "venstrestillet".
Er en del af xml-strukturen og ikke længere en kvalifikator	<FixedFont><Right>		FORMAT	F0H	Ikke-proportional skrift. Højrestillet.
Er en del af xml-strukturen og ikke længere en kvalifikator	<FixedFont><Center>		FORMAT	F0M	Ikke-proportional skrift. Midtstillet.
Er en del af xml-strukturen og ikke længere en kvalifikator	<FixedFont><Bold>		FORMAT	FF0	Ikke-proportional skrift. Fed.
Er en del af xml-strukturen og ikke længere en kvalifikator	<FixedFont><Underline>		FORMAT	FU0	Ikke-proportional skrift. Understreget.
Er en del af xml-strukturen og ikke længere en kvalifikator	<FixedFont><Italic>		FORMAT	FK0	Ikke-proportional skrift. Kursiv.
Er en del af xml-strukturen og ikke længere en kvalifikator			FORMAT	P00	Proportional skrift. Afsendersystemer bør benytte denne type (under forudsætning af at teksten ikke indeholder tabeller eller indrykninger).
Er en del af xml-strukturen og ikke længere en kvalifikator	<Right>		FORMAT	P0H	Proportional skrift. Højrestillet.

XML KvalifikatorNavn/Type	Gyldige XMLværdier	Default	EDIFACT KvalifikatorNavn	Gyldige EDIFACT værdier	XML KvalifikatorDefinition
<i>Er en del af xml-strukturen og ikke længere en kvalifikator</i>	<Center>		FORMAT	P0M	Proportional skrift. Midtstillet.
<i>Er en del af xml-strukturen og ikke længere en kvalifikator</i>	<Bold>		FORMAT	PF0	Proportional skrift. Fed.
<i>Er en del af xml-strukturen og ikke længere en kvalifikator</i>	<Underline>		FORMAT	PU0	Proportional skrift. Understreget.
<i>Er en del af xml-strukturen og ikke længere en kvalifikator</i>	<Italic>		FORMAT	PK0	Proportional skrift. Kursiv.
<i>Hænger sammen med FORMAT</i>		Default	TEXTNR	NC	NC anvendes normalt altid i dag.

XML Kvalifikatorliste

Positiv XML kvittering

XML KvalifikatorNavn/Type	Gyldige XMLværdier	Default	EDIFACT KvalifikatorNavn	Gyldige EDIFACT værdier	XML KvalifikatorDefinition
AcknowledgementCodeType	minuspositivkvitt	Default	KUVKVIT	0	Angiver at der ikke ønskes POSITIV XCONTRL kvittering på kuverten. Negativ XCONTRL sendes altid ved "mislykket modtagelse"
RefuseCode	ikke_specificeret	Default	TEXTNR	NC	Ikke specificeret.
RefuseCode	ukendt_lokationsnummer		TEXTNR	LOK	Ukendt lokationsnummer.
RefuseCode	problem_med_modtagerID		TEXTNR	MID	Problemer med modtagerID.
RefuseCode	problem_med_version		TEXTNR	VER	Problemer med version.
RefuseCode	syntaksfejl		TEXTNR	SYN	Syntaksfejl.
VersionCodeType	XC0330Q		VERSION	C0330Q	XC0330Q er versionsnummer for "den gode" positive XML kvittering.
Værdier angivet med kursiv er forklaringer til anvendelsen ved konvertering mellem EDIFACT/XML					
<i>Anvendes ved konvertering fra XML til EDIFACT</i>		Default	CONTRL	CONTRL	CONTRL angiver at kvitteringen er et delvist "subset" af EDIFACT-standarden CONTRL. I den danske version er indsat FTX-segmenter. Disse FTX-segmenter findes ikke i senere versioner af den internationale CONTRL.
<i>Anvendes ved konvertering fra XML til EDIFACT</i>		Default	MEDXXX	MEDDIS	MEDDIS angiver at det EDI-brev, der kvitteres for, var et subset af den europæiske pre-standard "MEDDIS".
<i>Anvendes ved konvertering fra XML til EDIFACT</i>			MEDXXX	MEDREF	MEDREF angiver at det EDI-brev, der kvitteres for, var et subset af den europæiske pre-standard "MEDREF".
<i>Anvendes ved konvertering fra XML til EDIFACT</i>			MEDXXX	MEDRUC	MEDRUC angiver at det EDI-brev, der kvitteres for, var et subset af den europæiske pre-standard "MEDRUC".
<i>Anvendes ved konvertering fra XML til EDIFACT</i>			MEDXXX	MEDRPT	MEDRPT angiver at det EDI-brev, der kvitteres for, var et subset af den europæiske pre-standard "MEDRPT".
<i>Anvendes ved konvertering fra XML til EDIFACT</i>			MEDXXX	MEDREQ	MEDREQ angiver at det EDI-brev, der kvitteres for, var et subset af den europæiske pre-standard "MEDREQ".
<i>Anvendes ved konvertering fra XML til EDIFACT</i>			MEDXXX	MEDPID	MEDPID angiver at det EDI-brev, der kvitteres for, var et subset af den europæiske pre-standard "MEDPID".
<i>Anvendes ved konvertering fra XML til EDIFACT</i>			MEDXXX	MEDPRE	MEDPRE angiver at det EDI-brev, der kvitteres for, var et subset af den europæiske pre-standard "MEDPRE".

XML KvalifikatorNavn/Type	Gyldige XMLværdier	Default	EDIFACT KvalifikatorNavn	Gyldige EDIFACT værdier	XML KvalifikatorDefinition
Anvendes ved konvertering fra XML til EDIFACT			MEDXXX	MEDBIN	MEDBIN angiver at det EDI-brev, der kvitteres for, var et subset af den europæiske pre-standard "MEDBIN".
Anvendes ved konvertering fra XML til EDIFACT		Default	POSNEG	4	"4" angiver at alle indeholdte EDI-breve, nævnt i den fremsendte CONTRL, er kvitteret negativt ("mislykket modtagelse").
Anvendes ved konvertering fra XML til EDIFACT			POSNEG	7	"7" angiver at alle indeholdte EDI-breve, nævnt i den fremsendte CONTRL, er kvitteret positivt ("modtaget").
Anvendes ved konvertering fra XML til EDIFACT			POSNEG	9	"9" er reserveret kvittering for at EDI-brevet er "læst". Sendes normalt efter en positiv kvittering ("7").
Anvendes ved konvertering fra XML til EDIFACT		Default	UNOC	UNOC	UNOC betyder at brevet sendes i tegnsættet ISO 8859-1. Dette tegnsæt SKAL altid benyttes.
Er en del af xml-strukturen og ikke længere en kvalifikator	<FixedFont>	Default	FORMAT	F00	Ikke-proportional skrift. Svarer til eneste mulige formatering i modtagersystemer i dag. Teksten bør vises af modtager i ikke-proportional skrift (f.eks. Courier) med en liniebredde på 70 tegn, da teksten kan indeholde tabeller eller indrykninger og disse vil blive "vredet" ved anvendelse af proportional skrift. Al tekst vil som udgangspunkt blive vist "venstrestillet".
Er en del af xml-strukturen og ikke længere en kvalifikator	<FixedFont><Right>		FORMAT	F0H	Ikke-proportional skrift. Højrestillet.
Er en del af xml-strukturen og ikke længere en kvalifikator	<FixedFont><Center>		FORMAT	F0M	Ikke-proportional skrift. Midtstillet.
Er en del af xml-strukturen og ikke længere en kvalifikator	<FixedFont><Bold>		FORMAT	FF0	Ikke-proportional skrift. Fed.
Er en del af xml-strukturen og ikke længere en kvalifikator	<FixedFont><Underline>		FORMAT	FU0	Ikke-proportional skrift. Understreget.
Er en del af xml-strukturen og ikke længere en kvalifikator	<FixedFont><Italic>		FORMAT	FK0	Ikke-proportional skrift. Kursiv.
Er en del af xml-strukturen og ikke længere en kvalifikator			FORMAT	P00	Proportional skrift. Afsendersystemer bør benytte denne type (under forudsætning af at teksten ikke indeholder tabeller eller indrykninger).
Er en del af xml-strukturen og ikke længere en kvalifikator	<Right>		FORMAT	P0H	Proportional skrift. Højrestillet.
Er en del af xml-strukturen og ikke længere en kvalifikator	<Center>		FORMAT	P0M	Proportional skrift. Midtstillet.
Er en del af xml-strukturen og ikke længere en kvalifikator	<Bold>		FORMAT	PF0	Proportional skrift. Fed.

XML KvalifikatorNavn/Type	Gyldige XMLvaerdier	Default	EDIFACT KvalifikatorNavn	Gyldige EDIFACT vaerdier	XML KvalifikatorDefinition
<i>Er en del af xml-strukturen og ikke længere en kvalifikator</i>	<Underline>		FORMAT	PU0	Proportional skrift. Understreget.
<i>Er en del af xml-strukturen og ikke længere en kvalifikator</i>	<Italic>		FORMAT	PK0	Proportional skrift. Kursiv.
<i>Hænger sammen med FORMAT</i>		Default	TEXTNR	NC	NC anvendes normalt altid i dag.

Testeksempler

Alle opdaterede testeksempler findes på MedComs hjemmeside: <http://www.medcom.dk/> under fanen Standarder under de respektive meddelelsesstandarder.